



## Évaluation des Journées d'Accueil et d'Information à l'inscription sur Liste d'Attente de greffe rénale (JAILA)

Mehdi Boudjella<sup>1</sup>, Houria El Ouazzani<sup>2,3,4</sup>, Marie-Hélène Tribot<sup>4,5</sup>, Antoine Thierry<sup>5</sup>, Marion Albouy<sup>2,3,4</sup>

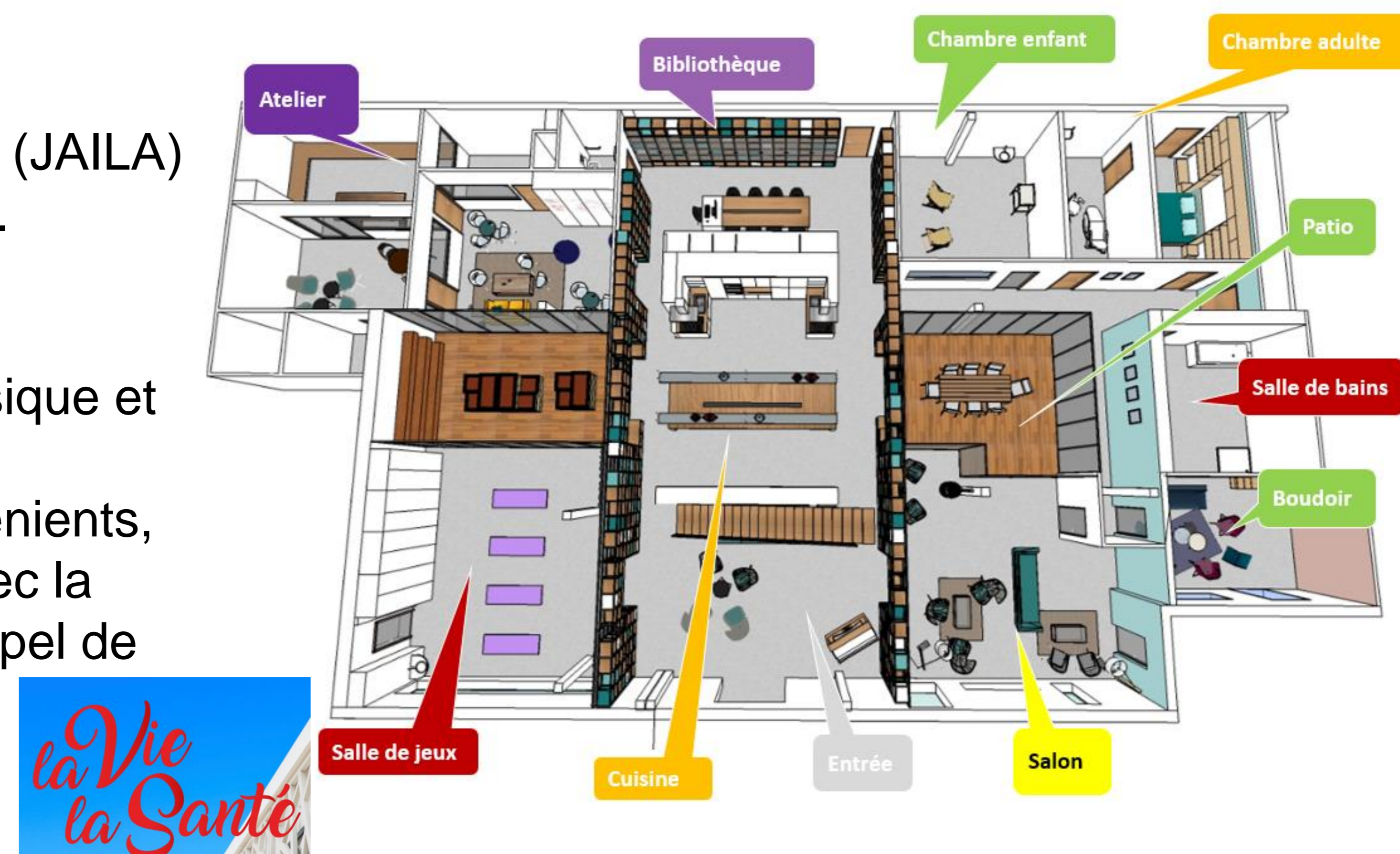
<sup>1</sup>Université de Bordeaux, Faculté de Médecine; <sup>2</sup>Université de Poitiers, Faculté de Médecine et de pharmacie; <sup>3</sup>Axe Health Endocrine Disruptors Exposome (HEDEX) du CIC 1402-INSERM; <sup>4</sup>Centre Hospitalier Universitaire de Poitiers, Pôle Biospharm, Service de santé publique, *Vie la Santé*; <sup>5</sup>service de néphrologie-transplantation rénale-hémodialyse

### Introduction

Des Journées d'Accueil et d'Information à l'inscription sur Liste d'Attente (JAILA) ont été mises en place à la *Vie la Santé* (Poitiers, France) en mars 2019.

Les JAILA sont co-animées tous les mois par une infirmière d'ETP, une coordinatrice de greffe, une diététicienne, un enseignant en activité physique et un patient expert dans différents pièces de la maison.

Elles comprennent 10 ateliers sur la greffe rénale : avantages et inconvénients, contre-indications, le donneur, surveillance post-opératoire, déjeuner avec la diététicienne, traitement immunosuppresseur, suivi et hygiène de vie, appel de greffe, échange avec un patient expert, gestion des émotions.



### Objectif

Evaluer l'impact des JAILA sur les compétences psychosociales des patients insuffisants rénaux chroniques terminaux candidats à la greffe rénale et de leur aidant du point de vue du patient, de son aidant et des professionnels de santé

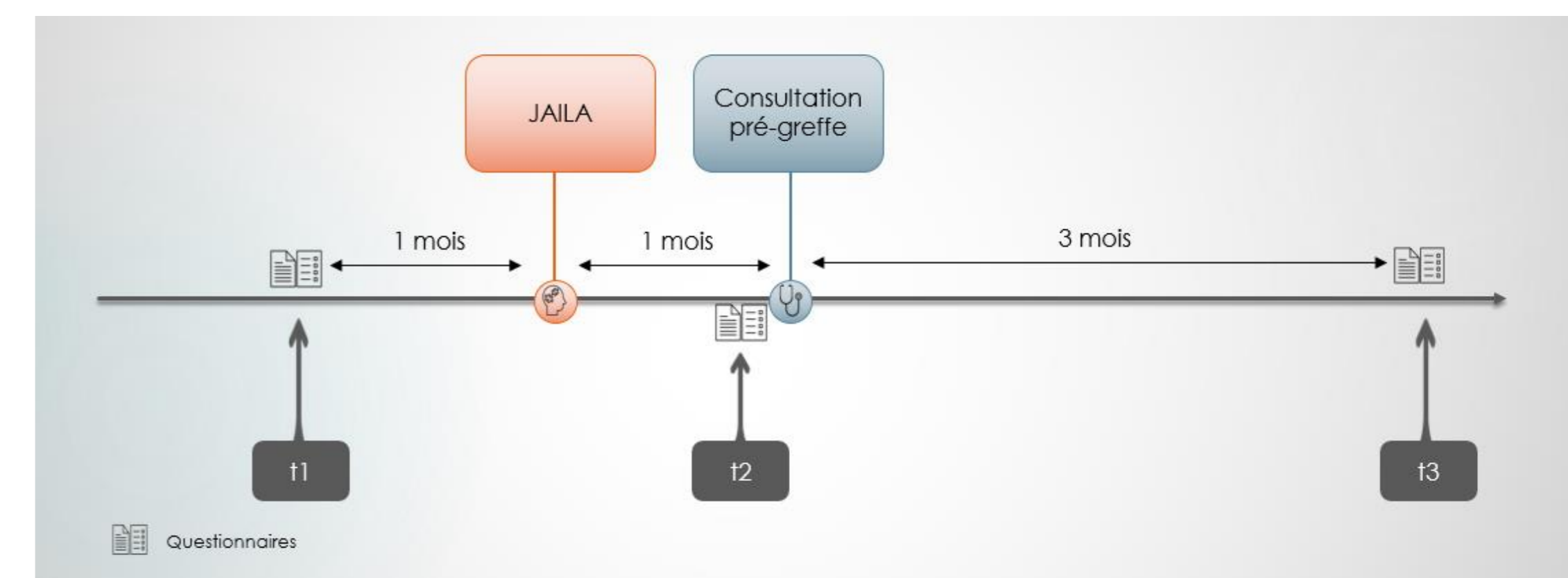
### Méthode : mixte

#### Partie Quantitative:

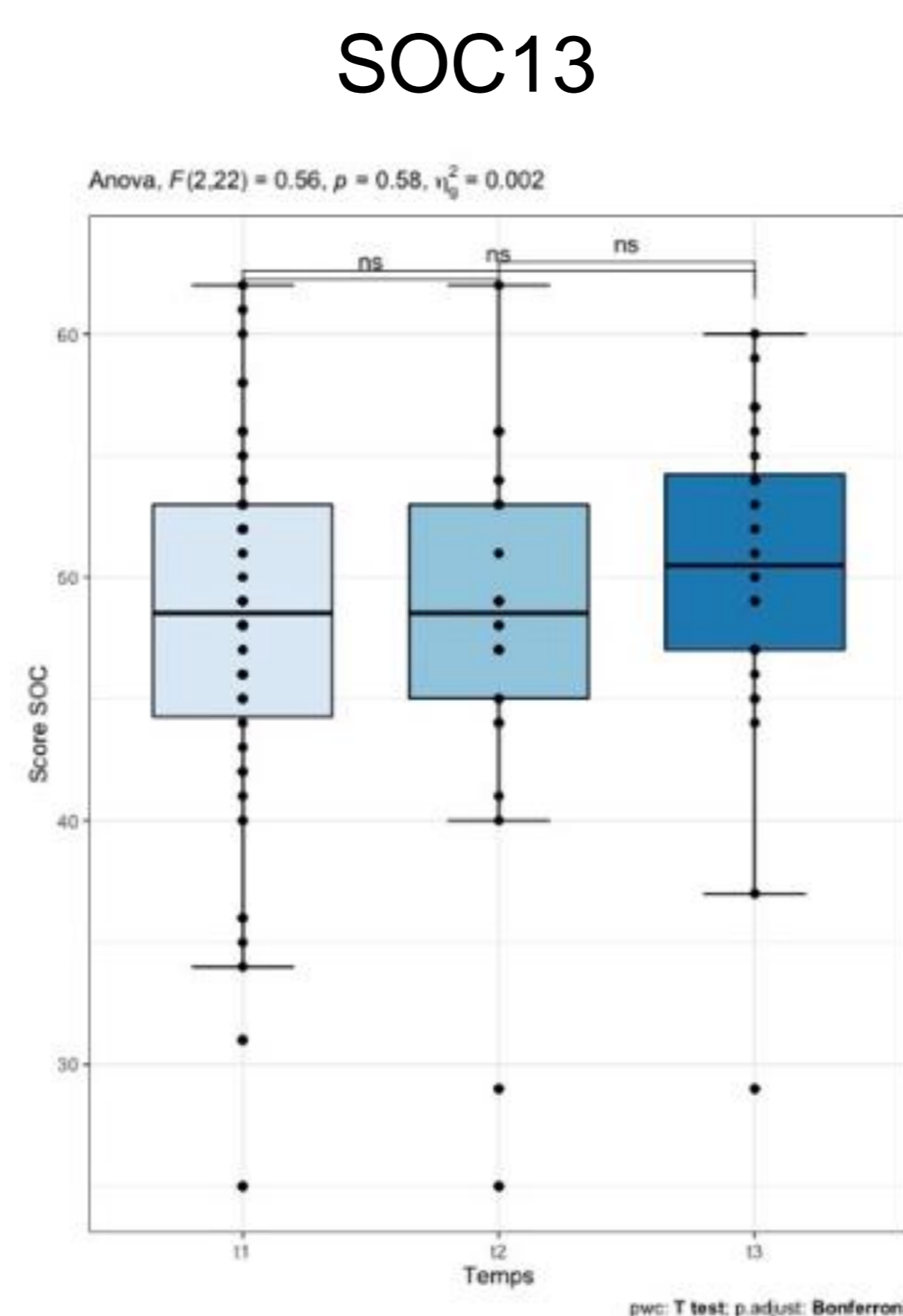
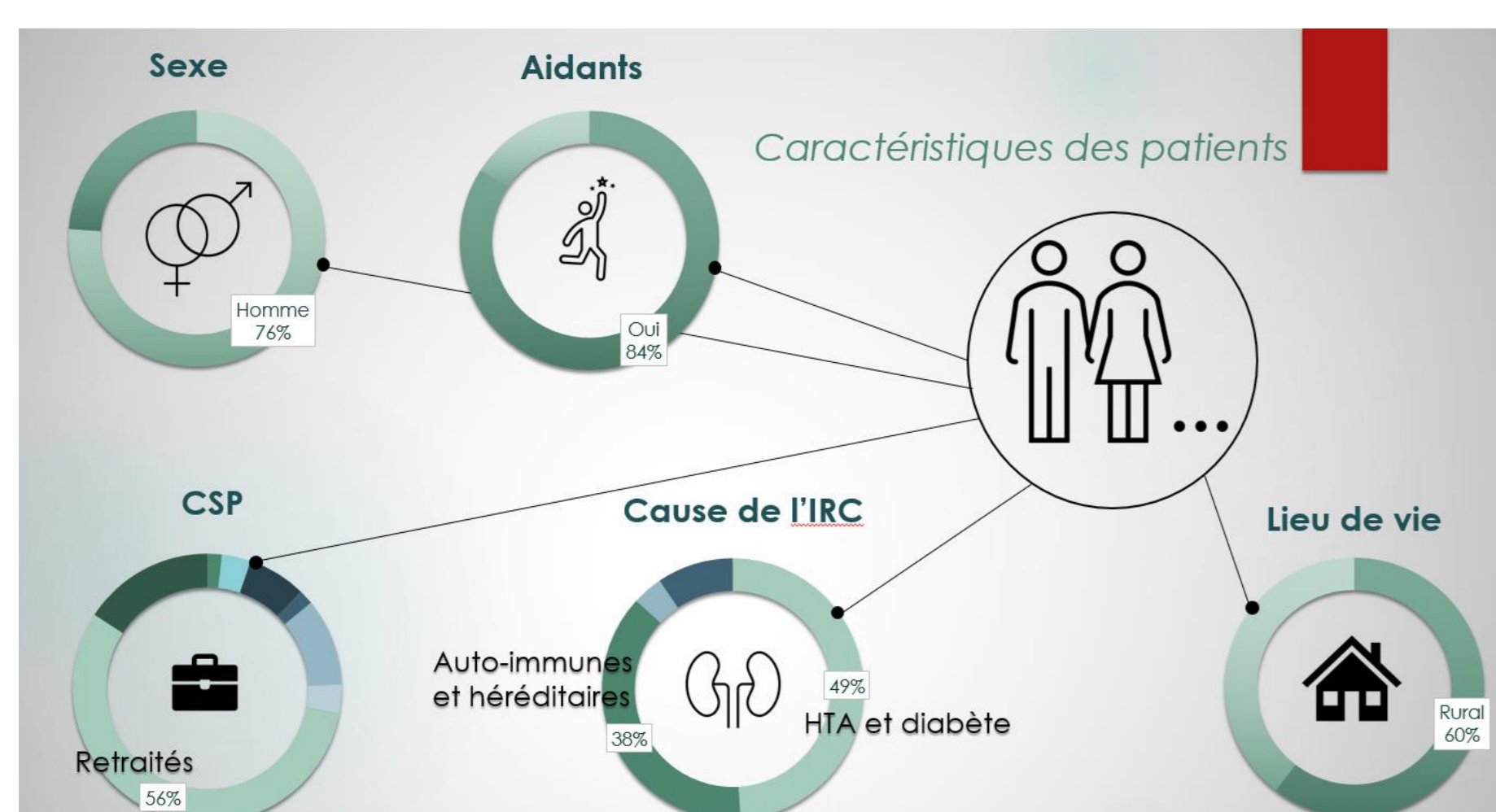
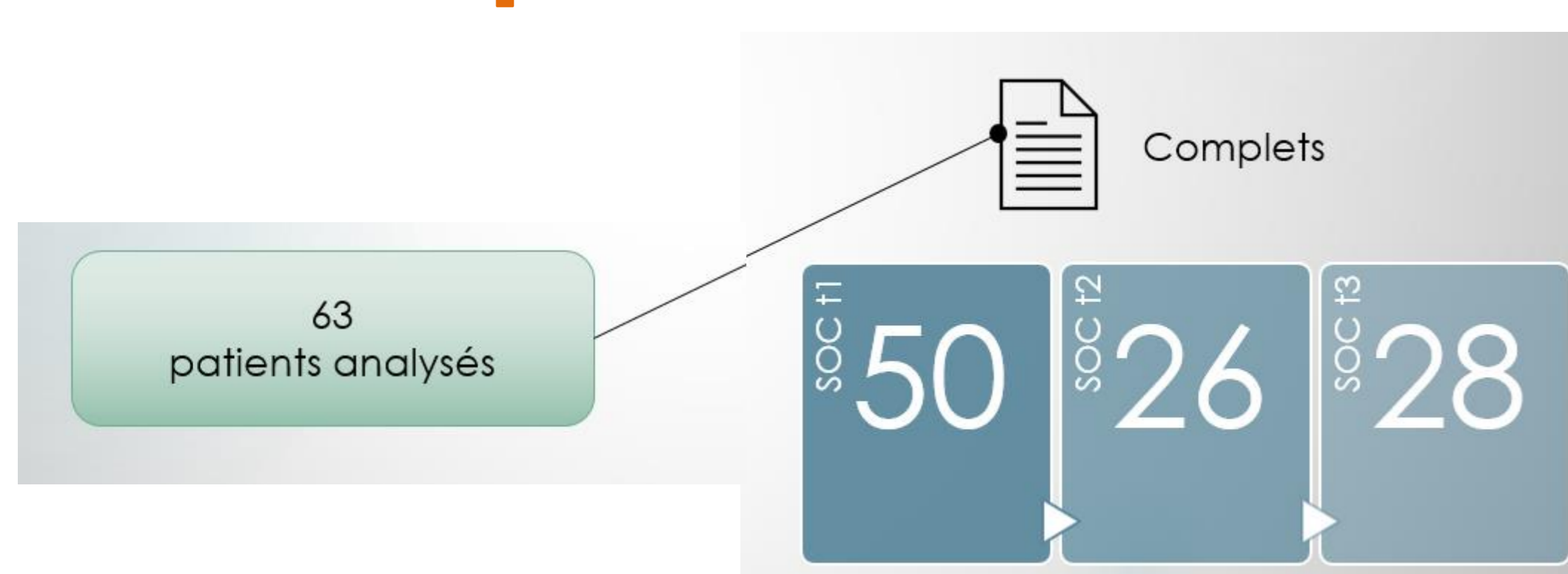
Population source : patients suivis au CHU de Poitiers et dans les Centres Hospitaliers périphériques du Poitou-Charentes, entre juin 2019 et mars 2020

Critères de jugement et échelles : SOC13 (sens de la cohérence), CD-RISC (résilience), GSE (autoefficacité), Rosenberg (estime de soi), MSPSS (lien social)

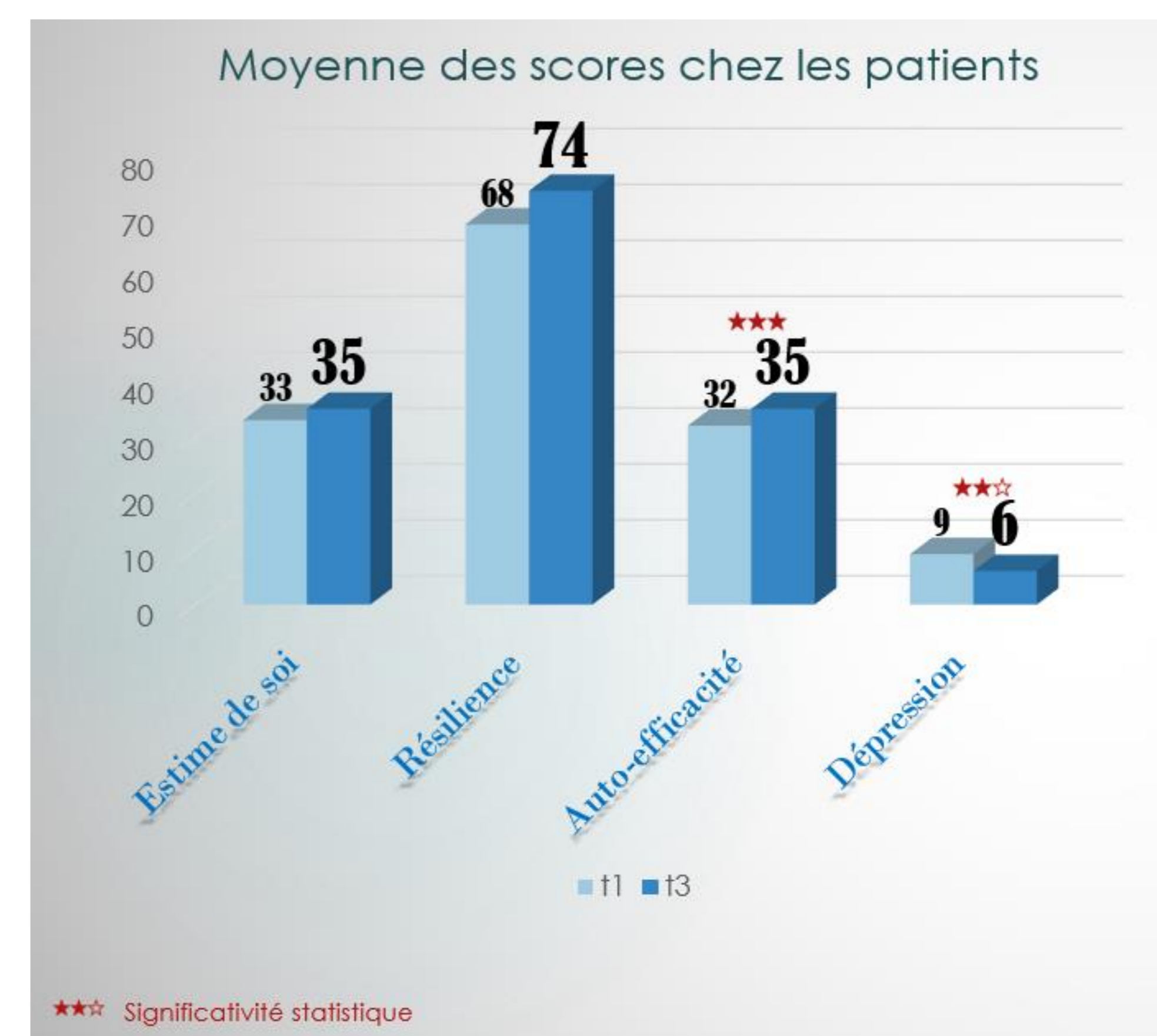
Partie Qualitative: focus group auprès des équipes de néphrologie de chaque CH et du CHU, analyse de contenu et triangulation (n=14)



### Résultats quantitatifs



Déjà élevé (45/65 points) et Evolution NS



### Résultats qualitatifs et Discussion

Le **patient** est décrit comme moins anxieux, mieux préparé, mieux informé, avec une meilleure compréhension, davantage de motivation, et une parole plus libérée. Il semble que les JAILA redonnent une place plus importante aux **aidants** et leur permettent de mieux comprendre la maladie de leur proche. Pour les **soignants**, il est décrit un gain de temps et une prise en charge facilitée. Le contexte salutogénique de la *Vie la santé* décrit comme plus relaxant et plus ludique, la temporalité adaptée et le format interactif semblent des éléments clés de réussite. Cette étude pilote devra être complétée par une étude sur l'impact de l'adhésion au parcours complet.